



MONTESSORI COLLEGE
VWO • HAVO • VMBO

SCHOOLONDERSTEUNINGSBELEID

2023-2027

LEER MIJ ZELF
DE REGIE
TE NEMEN!



Versie	Maart 2024	
Opsteller	Expertteam ondersteuning	
Vaststelling SL	Maart 2024	
Instemming (P)MR	Maart 2024	
Communicatie naar personeel		Door: WES
Datum ingang	Maart 2024	



MONTESORI COLLEGE
VWO • HAVO • VMBO

Inhoudsopgave

Hoofdstuk 1 Inleiding	3
Hoofdstuk 2 Missie en visie op ondersteuning	4
Hoofdstuk 3 De organisatie	5
Hoofdstuk 4 Terugblik	7
Hoofdstuk 5 Onze speerpunten, doelen en indicatoren voor succes	8
Hoofdstuk 6 Middelen voor ondersteuning	10
Bijlage I Het ondersteuningsaanbod van het Montessori College Nijmegen en Groesbeek	12
Bijlage II Rolverdeling actoren binnen Onderwijs en Ondersteuning	14

Hoofdstuk 1 Inleiding

De kern van het ondersteuningsbeleid op het Montessori College Nijmegen en Groesbeek is het Intern Advies Team (IAT). Op elke locatie van het Montessori College kan de mentor/coach de hulpvraag van leerlingen inbrengen in het IAT, dat gecoördineerd wordt door de ondersteuningscoördinator. In het IAT wordt de leerling vervolgens besproken, waarbij diverse interne professionals advies geven over de begeleiding van de leerling. De portefeuillehouder is een afgevaardigde van het kernteam en brengt de hulpvragen in het IAT en neemt de adviezen weer mee naar de mentor/coach.

Zo'n advies kan bestaan uit een aanpassing in het onderwijsprogramma of specifieke aanpak door de docenten. Het advies kan ook bestaan uit een voorstel voor meer gericht onderzoek en/of begeleiding. De leerling en zijn ouders worden hierbij altijd betrokken.

De kracht van het IAT bestaat uit het volledig in beeld brengen van de hulpvraag van leerling, ouders en/of docenten. De hulpvrager wordt gezien in zijn ondersteuningsvraag en passende hulp volgt. Mocht het gegeven advies niet voldoende handvatten bieden, dan kan de ondersteuningsvraag van de leerling worden opgeschaald naar het EAT waarbij externe hulpverleners betrokken zijn. Er bestaat een nauwe samenwerking en afstemming met het kernteam en zo nodig met het samenwerkingsverband.

De structurele inbedding en frequente bijeenkomsten van het IAT binnen het Montessori College geven kansen om de leerling te monitoren, de mentor/coach te ontlasten, te versterken en de ondersteuning nabij te organiseren. Het is een ideaal medium om inclusief onderwijs vorm te kunnen geven en (cluster-) problematiek te kunnen monitoren, waardoor tevens passende scholingen geboden kunnen worden aan personeel. Het Montessori College is en blijft een lerende organisatie voor iedereen.

Hoofdstuk 2 Missie en visie op ondersteuning

Niets is zo mooi als de verbazing over het eigen kunnen, maar ook onmisbaar is de steun wanneer iets even niet lukt.

Onze school kenmerkt zich door haar open blik en onderzoekende houding. Ze is gevoelig voor de actuele ontwikkelingen in de samenleving, de laatste onderzoeken over leren en ontwikkelen en - vooral – de leerbehoeftes van onze leerlingen.

Onze montessoriaanse kernopdracht:

Het Montessori College biedt een leer- en werkgemeenschap waarin leerlingen werken aan de drie brede montessoridoelen: zelfstandigheid, creativiteit en maatschappelijke verantwoordelijkheid. We willen dat onze leerlingen proactief kunnen handelen en leren de regie over hun eigen leven te nemen. We helpen hen hun eigen talenten en grenzen te leren kennen, daarop te vertrouwen en te durven gaan voor hun dromen en ambities. En we geloven dat leerlingen nu en straks gelukkiger zijn wanneer ze iets kunnen betekenen voor anderen en de samenleving.

Om leerlingen te helpen controle te houden over hun ontwikkeling, is een veilig pedagogisch klassenklimaat een voorwaarde. Het ondersteuningsteam heeft dan ook als doel om samen met het schoolteam een veilig pedagogisch leer- en leefklimaat te creëren en behouden. Daarnaast heeft het ondersteuningsteam als doel bij te dragen aan het professionaliseren van de docenten(teams) en zoveel mogelijk inclusief-, passend- en cultuursensitief onderwijs te realiseren.

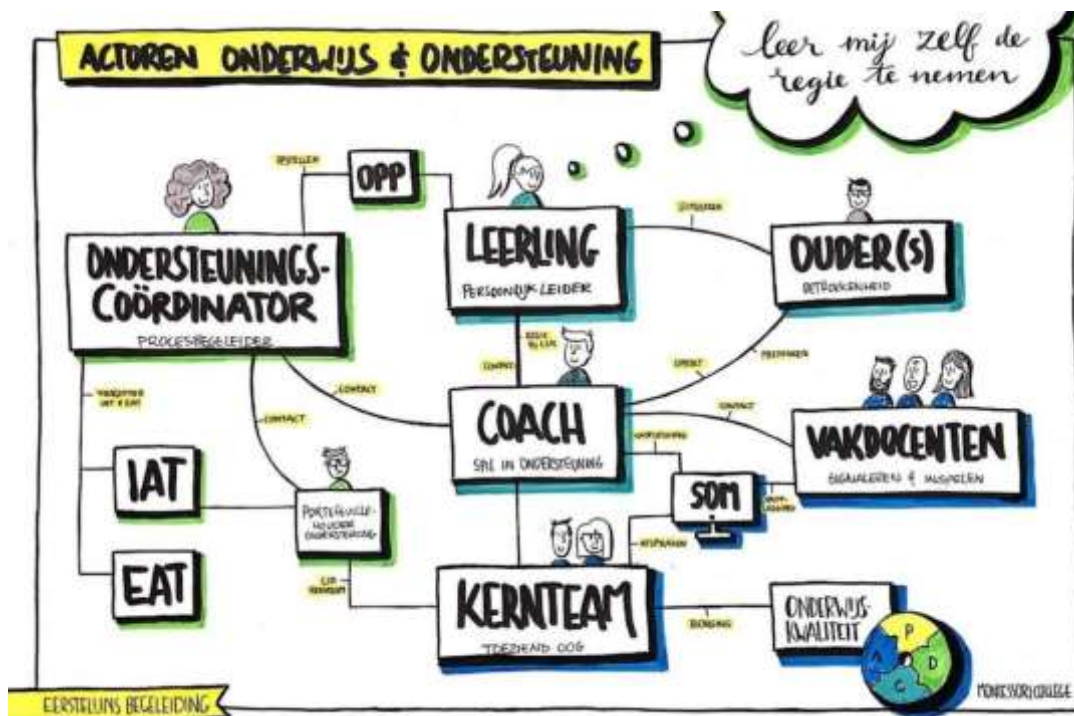


Hoofdstuk 3 De organisatie

Het Montessori College Nijmegen-Groesbeek is onderdeel van het Samenwerkingsverband VO-VSO-Nijmegen (e.o). Binnen het Montessori College levert iedere medewerker een bijdrage aan de ontwikkeling en de ondersteuning van de leerlingen die aan hem of haar toevertrouwd zijn. De kern van ons handelen sluit aan bij het montessoribasisprincipe 'leer het mij zelf te doen'. Daar waar een leerling (even) niet in staat is om het zelf te doen, bieden we, waar mogelijk, passende ondersteuning op school of helpen we om ondersteuning te vinden buiten school. Bij uitblijven van een positieve ontwikkeling, helpen we een plek te vinden op een andere, meer passende school. Het ondersteuningsteam stimuleert het docententeam om zoveel mogelijk ondersteuning aan te bieden tijdens de lessen. Op die manier heeft elke leerling op school hier steeds profijt van.

Iedereen levert zijn aandeel: rollen, taken en verantwoordelijkheden

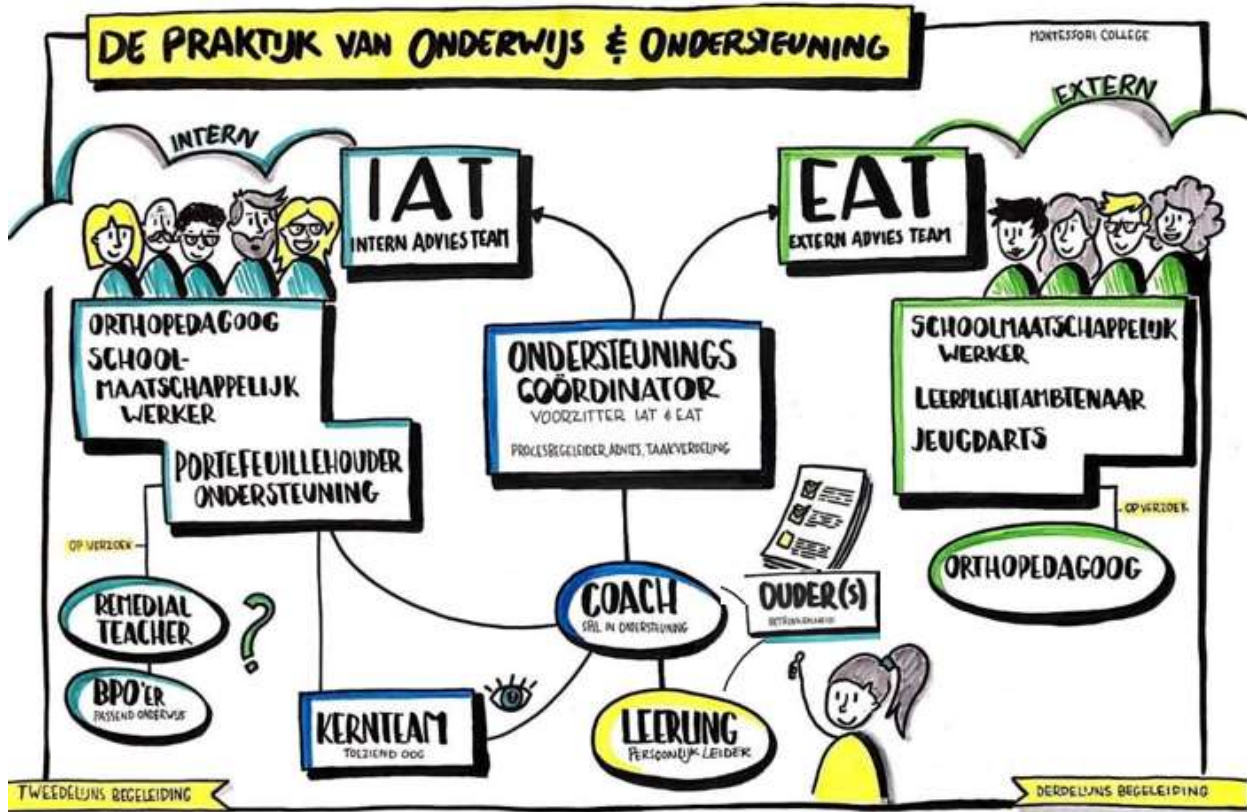
De (tijdelijke) ondersteuning wordt zoveel mogelijk in de leeromgeving van de leerling geboden. In onderstaande afbeelding is de praktijk van onderwijs en ondersteuning schematisch weergegeven.





MONTESSORI COLLEGE
VWO • HAVO • VMBO

Mocht er meer ondersteuning nodig zijn, dan worden ook externe partijen betrokken. Dit is te zien in onderstaande afbeelding. Bij 'coach' wordt ook 'mentor' bedoeld.



In bijlage 2 Rolverdeling actoren binnen Onderwijs en Ondersteuning lees je welke actoren (zoals in de afbeeldingen afgebeeld) belangrijke rollen hebben als het gaat om de ondersteuning van de leerling.

Het ondersteuningsaanbod op het Montessori College

Het ondersteuningsaanbod van het Montessori College Nijmegen en Groesbeek staat in bijlage 1.

Hoofdstuk 4 Terugblik

Op meerdere momenten in de schooljaren 2021-2022 en 2022-2023 hebben evaluaties en inventarisaties plaatsgevonden bij de kernteams, docenten en leerlingen om de behoefte aan kennis van en expertise op het gebied van begeleiden en ondersteunen te evalueren en inventariseren.

Successen:

- Maatwerktrajecten (ondersteuning zoveel mogelijk passend bij de mogelijkheden vd leerling)
- Ondersteuning dichtbij (door mentor/coach)
- Kennis en kunde op executieve functies
- Tijdige signalering psychische problematiek door IAT
- Inzet en acties vragenlijsten m.b.t. welbevinden
- Versterkte rol portefeuillehouder
- Samenwerking met jongerenwerkers en jongerencoaches
- Korte lijntjes met ketenpartners zoals de GGD, leerplicht, Iriszorg en buurtteams/sociaal wijkteams
- Warme overdracht PO-VO goed ingebed
- Versterking van docenten en mentoren/coaches.
- Evaluaties met betrokkenen over gang van zaken
- Flexibele uren waarin leerlingen aan huiswerk kunnen werken

Kansen:

- (Meer) stille werkruimtes met pedagogische begeleiding
- Beter begeleiden van en inspelen op talenten van leerlingen
- Veiliger pedagogisch en didactisch leer- en leefklimaat op school.
- De samenwerking tussen school en buurtteams/sociaal wijkteams versterken
- Ondersteuningsbeleid op structurele basis evalueren

Hoofdstuk 5 Onze speerpunten, doelen en indicatoren voor succes

Zoals vermeld in onze missie en visie, is het Montessori College een werkplaats voor krachtig persoonlijke ontwikkeling en een plezierige leer- en leefgemeenschap met aandacht en ruimte voor elkaar. Door het wegvallen van de eenmalige financiering vanuit het Nationaal Programma Onderwijs (NPO) wordt er een groter beroep gedaan op het bieden van (kleine) interventies in de klas en op de professionele inzet van de mentoren/coaches en docenten. Het garanderen van een veilig pedagogisch leer- en leefklimaat in de klas is dan ook een van de aandachtsgebieden waar het ondersteuningsteam zich de komende jaren op in gaat zetten.

Hiermee sluiten we eveneens nauw aan bij de speerpunten die het samenwerkingsverband meegeeft voor de periode 2022 – 2026:

- Meer inclusief onderwijs
- Ondersteuning voor alle leerlingen
- Extra ondersteuning dichtbij
- Verbinding onderwijs – hulpverlening
- Samenwerking en communicatie tussen VO, PO, VSO en jeugdzorg
- Garanderen van kwaliteit

Voor de periode 2023 – 2027 zijn de volgende twee speerpunten op het Montessori College met betrekking tot de ondersteuning geformuleerd:

1. **Een veilig leer- en leefklimaat in de klas en op school.**
2. **De ondersteuning aan leerlingen op het gebied van hoogbegaafdheid is ingebed in ons onderwijs.**

Het eerste doel gaan we bereiken door:

- We monitoren het welbevinden van leerlingen dmv instrumenten (oa. het tevredenheidsonderzoek en de klimaatschaal) en nodigen de verschillende experts een keer per jaar (juni) uit voor het IAToverleg om de uitkomsten te duiden en hier vervolgacties op te formuleren (doelen) voor het nieuwe schooljaar.
- Minimaal 1 Ontwikkeldag per schooljaar bieden we docenten workshops aan in het kader van ons veilig leer- en leefklimaat.
- Jaarlijks bieden we nieuwe docenten in het inductietraject een training aan in het kader van passend onderwijs.
- We organiseren een bijeenkomst met de beeldcoaches van het Montessori College in het kader van passend onderwijs om samen een nadere samenwerking te concretiseren bij ondersteuningsvragen.

- We organiseren minimaal een keer per schooljaar een ouder thema avond. Om de betrokkenheid van ouders te vergroten rondom het thema veilig leer- en leefklimaat.
- We actualiseren het ondersteuningsaanbod gedurende het schooljaar op onze platforms als LOV, Montiplaza en schoolsite.
- We hebben aandacht voor groepsprocessen. We gebruiken de opbrengsten vanuit het tevredenheidsonderzoek. We bespreken deze met de schoolleiding en het ondersteuningsteam. Vervolggesprekken voeren we met de kernteams om eventuele acties uit te zetten binnen een of meerdere kernteams (juni).
- In alle gesprekken over leerlingen vinden we het belangrijk om het thema groepsklimaat aan de orde te stellen om meer aandacht te geven aan 'iedereen mag er zijn'.

Het tweede doel gaan we bereiken door:

- We hebben periodiek overleg met de coördinator HB en HB-experts. Tijdens dit overleg monitoren we de uitgezette acties van ons HB-beleid.
- We brengen scholing en verdere professionaliseringsmogelijkheden ten aanzien van HB onder de aandacht bij alle medewerkers van het Montessori College. Hiervoor maken we oa. gebruik van het scholingsaanbod vanuit het samenwerkingsverband.

Borging, evaluatie en monitoring

De overlegstructuren ten aanzien van passend onderwijs zijn belegd (IAT, leerlingbegeleidingsvergadering, overleg met schoolleiding). Deze zijn frequent en regelmatig (een of tweewekelijks). Deze zorgen ervoor dat ambities en doelen ten aanzien van ons beleid gevolgd, geborgd en eventueel bijgesteld kunnen worden.

Voor de borging, evaluatie en monitoring van benoemde acties maken we gebruik van het kwaliteitsbeleid van het Montessori College. Onze kwaliteitszorg is ingericht op basis van het PDCA-principe. Jaarlijks evalueren we opgestelde indicatoren, stellen eventueel gemaakte plannen bij. Om deze kwaliteitsstrategie verder vorm te geven, doorlopen we de leercirkel, zoals hieronder weergegeven.



In de leercirkel werken we van meetbaar naar merkbaar; we zien meten als een instrument om te leren, niet als doel. Met behulp van de opbrengsten uit deze leercirkels, kunnen we plannen evalueren en bijstellen.

Hoofdstuk 6 Middelen voor ondersteuning

De volgende middelen zijn in de komende jaren beschikbaar voor ondersteuning.

Vooraf

Het Samenwerkingsverband Nijmegen e.o. bepaalt in belangrijke mate welke ondersteuningsmiddelen voor het Montessori College beschikbaar zijn. Onderstaande is overgenomen uit het *Ondersteuningsplan SWV-VO-VSO-Nijmegen eo.* (<https://samenwerkingsverbandvo.nl/wp-content/uploads/2022/11/Ondersteuningsplan-SWV-VO-VSO-Nijmegen-eo.pdf>)

Voor de besteding van de middelen die het samenwerkingsverband ontvangt geldt onder andere dat:

- De vo-scholen een budget (lichte ondersteuning) ontvangen, conform de afspraken in het ondersteuningsplan, om de basisondersteuning te verzorgen en de kwaliteit ervan te verhogen
- Er individueel maatwerk voor leerlingen mogelijk is, in de vorm van een beperkt aantal ondersteuningspakketten. Deze moeten apart aangevraagd worden;
- Een budget beschikbaar is voor onderwijs-zorgarrangementen waarmee, door inzet middelen jeugdwet en inzet middelen passend onderwijs, voorkomen kan worden dat een leerling voortijdig uitvalt of tijdelijk niet in het onderwijs kan functioneren. Deze moeten apart aangevraagd worden.

Verdeling middelen lichte ondersteuning

Doorbetaling aan scholen van middelen lichte ondersteuning.

Schoolbesturen ontvangen middelen voor de basisondersteuning vanuit de reguliere financiering van de school via de lumpsum. Daarnaast ontvangen schoolbesturen extra geld vanuit het samenwerkingsverband om de basisondersteuning verder te versterken. De verdeling van ondersteuningsmiddelen vanuit het samenwerkingsverband naar de scholen vindt plaats op basis van een verdeelmodel. Elke school krijgt een bedrag per leerling en een vast bedrag per schoollocatie voor de middelen 'lichte ondersteuning'.

Bekostiging lwoo

Ten aanzien van lwoo heeft het samenwerkingsverband in 2018 gekozen voor opting out. De beschikbare saldo -lwoo -middelen worden verdeeld op basis van een verdeelmodel. De budgetten worden tot nu toe tussen de voormalige lwoo -locaties verdeeld op basis van de leerlingaantallen van 1 oktober 2017. In 2023 wordt deze bekostigingssystematiek geëvalueerd en wordt onderzocht of we de middelen lwoo kunnen toevoegen aan de middelen lichte ondersteuning. Er wordt dan ook gekeken naar een bijpassend verdeelmodel.

Begroting ondersteuningsmiddelen Montessori College Nijmegen en Groesbeek

In onderstaand tabel staan de ondersteuningsmiddelen die de school ieder schooljaar ontvangt. De inzet van de ondersteuningsmiddelen is vervlochten met de inzet van andere middelen. Hierin wordt beschreven welke resultaten er in het schooljaar behaald zijn, gerelateerd aan de LWOO-middelen. De LWOO-middelen worden met name gebruikt om de klassen in het vmbo klein te houden en worden ingezet voor extra coaching en remedial teaching.

De ondersteuningscoördinatoren zijn verantwoordelijk voor de begroting en verantwoording van de middelen. Jaarlijks verzorgen de ondersteuningscoördinatoren het resultaatverslag. Hierin wordt beschreven welke resultaten er in het schooljaar behaald zijn, gerelateerd aan de ambities, concrete doelen en financiële kaders. Voor de bespreking en de reflectie is het belangrijk om te beschrijven wat niet gelukt is. In het jaarplan worden alle activiteiten en bijbehorende middelen beschreven.

Het Montessori College heeft naast de reguliere onderwijsfinanciering gedurende de komende jaren de in onderstaande tabel vermelde ondersteuningsmiddelen beschikbaar.

	2023	2024	2025	2026	2027
Structurele gelden <i>(op basis van leerlingenaantallen)</i>					
Leerlingenaantal	1955	1957	1946	1906	1897
<i>Opting Out</i>	1.471.759	1.496.325	1.541.214	1.587.451	1.587.451
<i>Middelen in het kader van implementatie en innovatie (projectgelden, bv MC2)</i>	160.000	160.000	160.000	160.000	160.000
<i>Middelen 'lichte ondersteuning' - €14.250,- vaste voet per locatie</i>	42.750	42.750	42.750	42.750	42.750
<i>Subsidie 'lichte ondersteuning' - €30,- per leerling</i>	58.650	58.710	58.380	57.180	57.180
<i>Begeleider passend onderwijs (BPO) aantal dagdelen</i>	14	14	14	14	14
<i>SMW (Nmg/Grb) – Bekostiging via gemeente / SWV</i>	93.785	96.790	99.914	103.165	106.546
Additionele middelen					
<i>Subsidie HB 23-25</i>		<i>is toegekend bedrag nog te bepalen</i>	<i>is toegekend bedrag nog te bepalen</i>	<i>is toegekend bedrag nog te bepalen</i>	<i>is toegekend bedrag nog te bepalen</i>

Bijlage I

Het ondersteuningsaanbod van het Montessori College Nijmegen en Groesbeek

De ondersteuning binnen het Montessori College ligt in het verlengde van wat in de onderwijsvisie wordt aangegeven. Het ondersteuningsaanbod sluit zoveel mogelijk aan op de structuur en cultuur die hoort bij het Montessori College. Structuur van opbouw van de lessen in een week, bijvoorbeeld elke dag een coachles in het Vmbo en de keuzemomenten op les 3 voor locatie k27 en op het einde van de dag op de campus in Nijmegen. De cultuur bij ons op school is dat de coach/mentor de belangrijke schakel is in de weg naar ondersteuning. En dus het contact vanuit huis en in de school vooral via de coach/mentor verloopt.

Het Montessori College biedt de volgende ondersteuning en begeleiding binnen de lessen voor alle leerlingen:

Aanbod ondersteuning en begeleiding op het gebied van	Methodieken
Coaching	Frisse start, Leefstijl, Breingeheimen
Veilige omgeving voor leerlingen creëren	Plan Helder / Plan Gezonde School GGD
Taal en rekenen	Monitoren adhv DIA-toetsen / Spark
Dyslexie	Tijdverlenging en Claread taalondersteuning
Dyscalculie	Tijdverlenging en extra uitleg rekenen

Voor leerlingen die meer ondersteuning of meer uitdaging nodig hebben (toewijzing vindt plaats op basis van een besluit van het IAT (Intern Advies Team)):

Aanbod ondersteuning en begeleiding op het gebied van	Methodieken
Individuele leervragen	RT (Remedial Teaching)
Taalontwikkelingsstoornis (TOS), slechthorend, doof, slechtziend	Specifiek aanbod uitgevoerd door Kentalis / Visio (AB)
Specifieke ondersteuningsvraag	OPP (OntwikkelingsPerspectiefPlan)
Vragen omtrent gedrag en leren	Observatie en geven van handelingsadviezen door orthopedagoog en/of BPO-er

Het Montessori College biedt de volgende ondersteuning en begeleiding buiten de lessen voor leerlingen die meer ondersteuning nodig hebben (toewijzing vindt plaats op basis van een besluit van het IAT):

Aanbod ondersteuning en begeleiding op het gebied van	Methodieken
Faalangst	Faalangstreductietraining
Sociale vaardigheden	sova (sociale vaardigheden)training
Aandachtstraining	Mindfulness (Berk en Beuk) Yoga (Beuk)
Orthopedagogische vragen	Diagnostiek en afstemming met begeleider passend onderwijs cluster 3 en 4 (preventief en curatief)
Gezin en maatschappij	SMW (Schoolmaatschappelijk werk)
Vragen die verder reiken dan bovenstaande ondersteuning	Uitvoering van een arrangement
Examenvrees	Training Examenvrees
Social emotioneel welbevinden	Dagopvang / Jongerencoaches
Tijdelijke onderwijsplek buiten de reguliere setting	De stille werkplek

Het Montessori College biedt de volgende ondersteuning samen met partners:

Aanbod ondersteuning en begeleiding op het gebied van	Aanbieder
Thuismentor voor brugklasser	School's cool
Schoolverzuim	Leerplicht
Gezondheid	GGD: jeugdarts en jeugdverpleegkundige
Veiligheid	Wijkagent
Gezin en maatschappij	Schoolmaatschappelijk werk

Bijlage II

Rolverdeling actoren binnen Onderwijs en Ondersteuning

De volgende actoren hebben een belangrijke rol als het gaat om de ondersteuning van de leerling. Deze rollen hebben vooral betrekking op de eerstelijnsbegeleiding. In het 2^e deel van de bijlage staat beschreven wie betrokken is bij de tweedelijns- en derdelijnsbegeleiding.

Binnen het Montessori College levert iedere medewerker een bijdrage aan de ontwikkeling van de leerlingen die aan hem zijn toevertrouwd. Onderwijs en Ondersteuning versterken elkaar ten dienste van de leerlingen. Kern van ons handelen is het motto: Leer mij het zelf te doen. De kern is immers dat een leerling zichzelf eerst ergens eigenaar van moet voelen, omdat anders de motivatie en de noodzaak niet ontstaan om de regie te nemen.

In het onderwijs en de ondersteuning zijn er drie actoren die een cruciale rol richting leerling en ouders hebben: de coach, de vakdocent en de ondersteuningscoördinator. Zij geven de leerling ruimte om eigenaar te worden van zijn eigen hulpvraag. De (tijdelijke) ondersteuning wordt zoveel mogelijk in de leeromgeving van de leerling geboden. Hieronder worden - in dit kader- deze en andere rollen rondom de leerling in relatie tot school en ondersteuning beschreven:

De leerling: persoonlijk leider én regisseur

Het is allereerst de leerling, van wie een proactieve rol wordt verwacht. Of meer genuanceerd: het is de leerling die naar een proactieve rol moet groeien, van reactief naar proactief of ergens op dat continuüm. We mogen niet verwachten dat leerlingen die rol meteen oppakken. Hij maakt gebruik van de afgesproken georganiseerde ondersteuning, houdt zich aan de (zelf) gemaakte afspraken en geeft bij zijn coach aan als dit niet lukt of als het niet werkt. De leerling heeft een actieve rol bij de evaluaties van het gebruik van de ondersteuning. De afspraken rondom het gebruik van de (tijdelijke) ondersteuning worden op vooraf bepaalde momenten geëvalueerd. De ondersteuning is erop gericht dat er zoveel mogelijk in de leeromgeving van de leerling (tijdelijke) ondersteuning wordt aangeboden.

De coach: spil in Onderwijs en Ondersteuning

De coach is de contactpersoon voor de leerling, zijn ouders en de betreffende vakdocenten. De coach gebruikt SOM om de ontwikkeling van de leerling vast te leggen en te volgen en is de eerstverantwoordelijke voor de begeleiding van de aan zijn zorg toevertrouwde leerlingen. In het kader van de regie van de leerling, betreft de coach de leerling zoveel mogelijk bij het vastleggen van de ontwikkeling; hij stimuleert een actieve rol van de leerling. De coach bewaakt het verzuim van zijn leerlingen en neemt passende acties als daartoe aanleiding is. Hij maakt een groepshandlingsplan als dat nodig is. De coach raadpleegt de portefeuillehouder Ondersteuning als hij constateert dat er ondersteuning nodig is die hij zelf niet kan bieden. Samen met de portefeuillehouder Ondersteuning bepaalt de coach of een leerling ter bespreking aan het IAT (Intern Advies Team) wordt voorgelegd.

Ook als de leerling ondersteuning krijgt van andere medewerkers dan de coach en de vakdocent, volgt de coach de ontwikkeling van de leerling en hij bewaakt of de ondersteuning het belang van de leerling dient. De coach biedt naast de huidige mentoraatswerkzaamheden ook ondersteuning op bijvoorbeeld het gebied van planning.

De vakdocent: signaleren en inspelen op ondersteuningsvraag

De vakdocent differentieert en begeleidt het leerproces van iedere leerling. Hij stemt af met de coach als een leerling behoefte heeft aan ondersteuning die de vakdocent zelf niet kan bieden. De vakdocent gebruikt SOM om gegevens van een leerling vast te leggen als dat in het belang van de betreffende leerling is.

De ondersteuningscoördinator: procesbegeleider

De ondersteuningscoördinator heeft een dienstverlenende rol. Hij krijgt een actieve rol als op basis van de aanmelding voor leerlingen een OPP dient te worden opgesteld en als de coach een leerling ter bespreking aan het IAT voorlegt. De ondersteuningscoördinator draagt er zorg voor dat het OPP wordt samengesteld en hij zorgt ervoor dat de ondersteuning voor de individuele leerling wordt geregeld. Als voorzitter van het IAT en het EAT (Extern Advies Team) zorgt de ondersteuningscoördinator voor een goede taakverdeling tussen de ondersteuners en adviseert over de inhoudelijke en procesmatige aanpak. De portefeuillehouders Ondersteuning van het kernteam, de orthopedagoog en de schoolmaatschappelijk werker zijn naast de ondersteuningscoördinator de vaste leden van het IAT. In het EAT zijn de vaste leden de ondersteuningscoördinator, de schoolmaatschappelijk werker, de jeugdarts en de leerplichtambtenaar. De orthopedagoog neemt deel aan het EAT als daartoe aanleiding is. De andere leden van het IAT of het EAT worden uitgenodigd aan de hand van de vragen die binnen het IAT leven. De ondersteuningscoördinator geeft ook feedback over de voortgang in het IHP (Individueel Handelings Plan), of deze voldoende wordt ingevuld en bijgehouden, en over de verzuimaanpak, of deze toereikend is. De ondersteuningscoördinator onderhoudt contact met externe betrokkenen, bewaakt het toegewezen ondersteuningsbudget en adviseert teams over de aanpak van de basisondersteuning. De ondersteuningscoördinator respecteert de rol van de coach als spil in Onderwijs en Ondersteuning. Bij een meer complexe ondersteuningsbehoefte, kan hij, na overleg met de coach een deel van de ondersteuning van de leerling coördineren. In sommige gevallen is het nodig dat een andere functionaris dan de coach of de ondersteuningscoördinator tijdelijk de regie over een ondersteuningstraject heeft. In dat geval wijst de ondersteuningscoördinator een casusregisseur aan en informeert de coach hierover. De ondersteuningscoördinator zorgt ervoor dat bij de afronding van het ondersteuningstraject de werkzaamheden van de casusregisseur worden beëindigd en dat alle betrokkenen hiervan op de hoogte worden gebracht.

Met de term “zorgcoördinator” zouden we kunnen suggereren dat de zorg in brede zin van haar betekenis centraal staat. Dat willen we niet. We kiezen daarom voor de term “ondersteuningscoördinator” in plaats van “zorgcoördinator”, omdat we willen benadrukken dat de ondersteuning van het leren van de leerling centraal staat en dat de ondersteuningscoördinator daartoe de bijbehorende activiteiten coördineert.

Iedereen levert zijn aandeel

Bovenstaande rollen zijn beschreven om duidelijkheid te verkrijgen over de rollen van de leerling, de coach, de vakdocent en de ondersteuningscoördinator. De coach, de vakdocent en de ondersteuningscoördinator doen dit natuurlijk niet alleen.

De ouder: meedenken en meewerken

Ook van de ouder verwachten we proactieve rol, waarin hij initiatief neemt als dat nodig is en de leerling stimuleert de regie te nemen. Van de ouder verwachten wij dat hij meedenkt en meewerkt bij de totstandkoming van de ondersteuningsovereenkomst en zijn aandeel levert bij het maken en nakomen van afspraken. Ook de ouder stemt in met de ondersteuningsovereenkomst en onderstreept dit door deze (tijdelijke) overeenkomst te ondertekenen.

Het kernteam: toezien oog

Het kernteam staat ervoor in dat de ondersteuning binnen het team goed is geregeld en handelt volgens de PDCA-cyclus door systematisch de kwaliteit van het onderwijs en de ondersteuning te evalueren en zich in te spannen om binnen het team en binnen de school tot verbeteringen te komen. Met de PDCA-cyclus bedoelen we dat activiteiten worden gepland (P van Plan), uitgevoerd (D van Do), gecheckt en geëvalueerd (C van Check) en worden bijgesteld op basis van de check en evaluatie (A van Act). Het kernteam heeft een portefeuillehouder Ondersteuning in het team; deze portefeuillehouder zorgt ervoor dat de contacten met de ondersteuningscoördinator, het IAT en EAT goed worden onderhouden en tijdens de bijeenkomsten van het kernteam relevante zaken met betrekking tot de ondersteuning, zoals afspraken rond het gebruik van SOM, worden besproken.

De praktijk van Onderwijs en Ondersteuning

Tweedelijns begeleiding

De voorzitter van het IAT is de ondersteuningscoördinator. De portefeuillehouder Ondersteuning van het kernteam, de orthopedagoog en de schoolmaatschappelijk werker hebben ook zitting in het IAT. Andere betrokkenen worden uitgenodigd als daartoe aanleiding is. Hieronder benoemen we welke functionarissen in de tweede lijn van betekenis zijn bij het realiseren van ons beleid op het gebied van Onderwijs en Ondersteuning.

Orthopedagoog

De orthopedagoog verricht op verzoek van het IAT of het EAT ondersteunende taken. Te denken valt aan het adviseren bij complexe leerlingendossiers, het leveren van een bijdrage aan testafnamen en bijbehorende verslaglegging, het ondersteunen van en afstemmen met andere interne of externe professionals over begeleiding van leerlingen met orthopedagogische of orthodidactische vragen en het deels begeleiden van bepaalde leerlingen.

Portefeuillehouder Ondersteuning kernteam

De portefeuillehouder Ondersteuning kernteam heeft zitting in het IAT. Hij is de linking pin tussen het IAT en het kernteam en functioneert op het gebied van ondersteuning als vraagbaak, adviseur en doorverwijzer voor zijn collega's in het kernteam.

Remedial teacher

De remedial teacher verricht op verzoek van het IAT of het EAT ondersteunende taken. Het gaat hierbij vooral om specifieke leervragen. Het is goed denkbaar dat de remedial teacher kleine groepen formeert, waarin de specifieke leervragen van elke individuele leerling goed tot hun recht komen. Waar mogelijk wordt er gebruik gemaakt van coöperatief leren.

Bpo'er (begeleider passend onderwijs)

De bpo'er verricht op verzoek van het IAT of EAT ondersteunende taken. De taken bestaan vooral uit het begeleiden van individuele leerlingen die een specifieke begeleidingsvraag hebben.

Schoolmaatschappelijk werker

De schoolmaatschappelijk werker is lid van het IAT en het EAT en maakt binnen deze teams afspraken over de uitvoering van zijn werkzaamheden. De schoolmaatschappelijk werker richt zich daarnaast ook op leerlingen die zich zonder tussenkomst van het IAT of EAT hebben gemeld. De schoolmaatschappelijk werker richt zich in de begeleiding op zowel de leerling als de ouders/verzorgers, waarbij het bieden van trainingen op het gebied van sociale vaardigheden onderdeel van het takenpakket is.

Derdelijnsbegeleiding

De voorzitter van het EAT is de ondersteuningscoördinator. Daarnaast zijn de schoolmaatschappelijk werker, de jeugdarts en de leerplichtambtenaar de vaste leden van dit adviesteam. Afhankelijk van de vraag binnen de school, maken de wijkagent of andere professionals deel uit van het EAT. Zij vullen gezamenlijk de derdelijnsbegeleiding in.